

trasse.ch

trasse schweiz ag

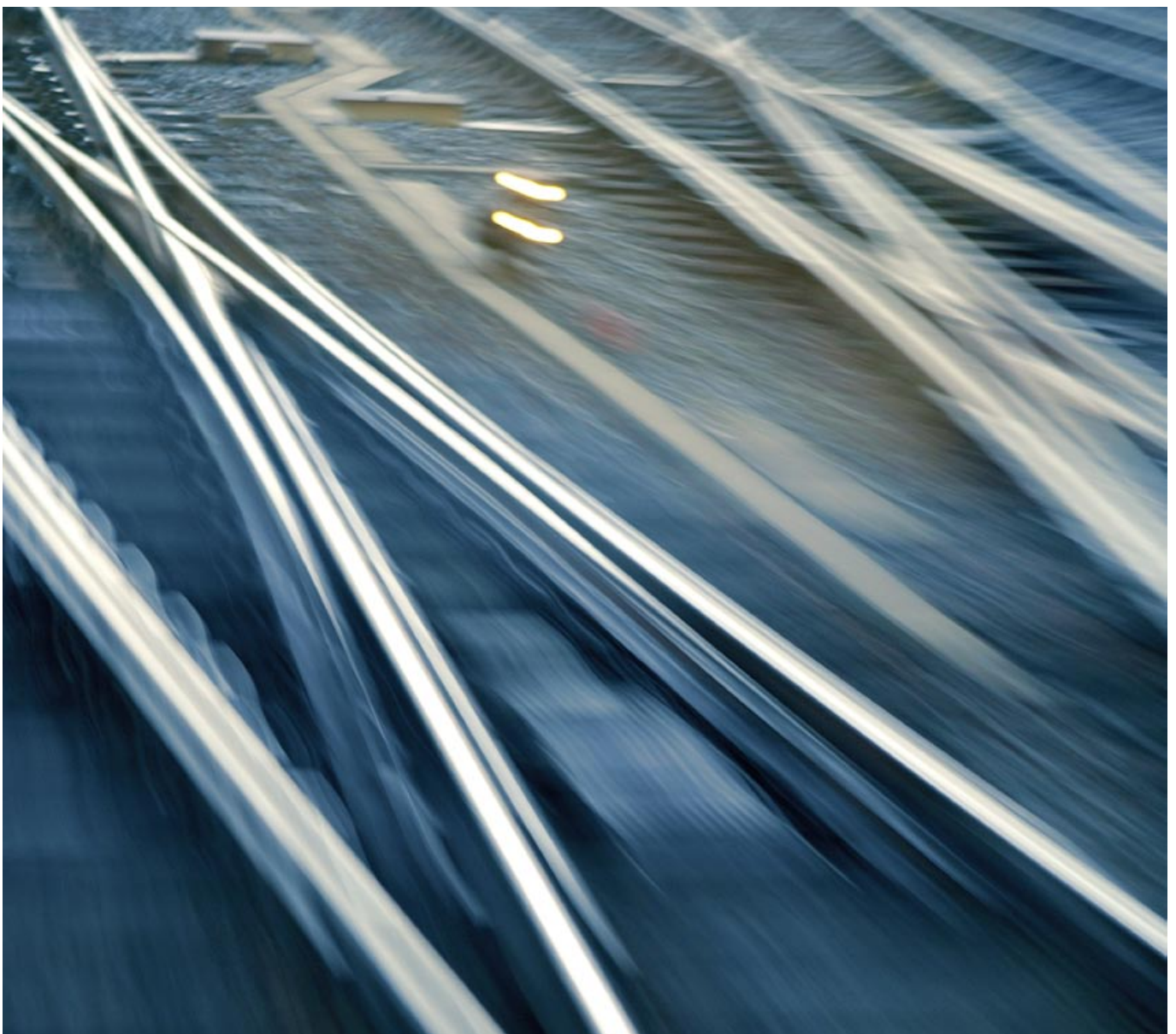
sillon suisse sa

traccia svizzera sa

swiss train paths ltd

Rapporto di gestione 2008

Traccia Svizzera SA



Attribuzione delle tracce per l'orario annuale dell'anno seguente	2008	2007
Numero delle imprese che effettuano ordinazioni	19	20
Richieste di tracce formalmente ritornate al mittente	0	0
Totale delle tracce attribuite	12'685	13'998
di cui per il traffico viaggiatori	77%	72%
di cui per il traffico merci	23%	28%
Numero di conflitti di traccia evasi	127	114
di cui risolti in modo consensuale nell'ambito di colloqui di soluzione di conflitti	88	62
di cui ordinazioni in doppio	11	3
di cui divenuti privi d'oggetto in seguito all'armonizzazione delle frontiere	26	49
di cui richieste di tracce respinte	2	0
Tratte dichiarate sovraccariche	0	0
Attribuzione delle tracce per l'orario corrente	2008	2007
Numero delle imprese che effettuano ordinazioni	29	28
di cui traffico charter e imprese di trasporto ferroviario con materiale rotabile storico	12	12
Numero di casi esaminati a breve termine (>48h prima dell'esecuzione)	1	4
di cui risolti in modo consensuale	1	3
di cui respinti da traccia.ch	0	1
Numero di casi verificati nel periodo operativo (<48h prima dell'esecuzione)	12	7
di cui risolti in modo consensuale	11	3
di cui correttamente respinti da parte dei gestori dell'infrastruttura	1	4
di cui respinti in modo ingiustificato da parte dei gestori dell'infrastruttura	0	0
Casi sottoposti dai gestori dell'infrastruttura a traccia.ch ai fini di un chiarimento dei fatti	2	10
Allestimento indiscriminato degli orari	2008	2007
Numero di studi d'orario accompagnati prima dell'allestimento dell'orario annuale (dal secondo semestre 2007)	9	5
Numero di interventi di traccia.ch	4	3
Numero di studi d'orario verificati a posteriori, respinti dai gestori dell'infrastruttura nell'ambito dell'orario corrente (dal 2008)	7	--
di cui correttamente respinti da parte dei gestori dell'infrastruttura	7	--
di cui respinti in modo ingiustificato da parte dei gestori dell'infrastruttura	0	--
Personale	31.12.2008	31.12.2007
Numero di collaboratori e collaboratrici	11	(1 posto vacante) 10
- di cui trasferiti a RailNetEurope a tempo determinato	1	--
Equivalenti di posti a tempo pieno	10.6	9.6

L'anno d'esercizio 2008 di Traccia Svizzera SA (traccia.ch) si è svolto all'insegna del processo di miglioramento continuo secondo i tre principi strategici:

1. Neutralità: attribuzione indiscriminata delle tracce
2. Qualità: decisioni chiare e tempestive; assistenza competente
3. Efficienza: processi orientati ai clienti

Lo strumentario per garantire un allestimento degli orari senza discriminazioni è stato ulteriormente sviluppato. Oggi traccia.ch non si limita ad accompagnare studi d'orario critici dal profilo dell'applicazione durante la fase di allestimento dell'orario annuale, ma si preoccupa anche di verificare degli studi nell'ambito dell'orario corrente. Al tempo stesso abbiamo migliorato ulteriormente la qualità delle prestazioni e l'efficienza dei processi. Al fine di orientare ancora di più l'accompagnamento degli studi d'orario in funzione delle esigenze delle imprese di trasporto ferroviario che effettuano le ordinazioni, traccia.ch ha svolto vari colloqui per stabilire le loro aspettative concrete. L'ordinazione di tracce per il traffico merci sull'asse del Gottardo e del Lötschberg-Sempione è stata semplificata grazie alla pubblicazione periodica delle capacità residue disponibili. Il processo di miglioramento continuo è stato portato avanti anche sul piano gestionale, per esempio mediante l'istituzione di un processo di gestione dei rischi.

La soluzione dei conflitti relativi all'ordinazione delle tracce si è rivelata ancora più impegnativa rispetto allo scorso anno. L'intenso sfruttamento della rete ferroviaria svizzera si fa sentire sempre di più: rispetto all'anno scorso la percorrenza chilometrica registrata sulla rete ferroviaria delle FFS, della BLS e della SOB è aumentata del 2,3 per cento. Per rapporto al 2000 l'aumento è stato addirittura del 27 per cento circa. Se da un lato è stato possibile trovare una soluzione per risolvere 125 conflitti di traccia, permettendo così la circolazione di tutti i treni a soddisfazione delle rispettive imprese di trasporto ferroviario, è anche vero che, per la prima volta nella storia, abbiamo dovuto respingere due richieste di tracce.

Dal punto di vista finanziario, il 2008 è stato un anno di successo. Grazie alla consapevolezza dei costi di cui hanno dato prova i vari collaboratori e collaboratrici, le spese d'esercizio si sono assestate ad una quota di circa il 3 per cento inferiore rispetto ai valori pianificati. La perdita registrata nel consuntivo era consapevolmente prevista. Infatti, dato che per mancanza di esperienze durante il primo anno d'esercizio erano state accumulate cospicue riserve, il Consiglio d'amministrazione ha deciso di condonare una tantum un ottavo delle tasse ai gestori dell'infrastruttura al fine di correggere il bilancio.

Il processo di miglioramento continuo verrà portato avanti anche l'anno prossimo. La misura principale sarà costituita dall'introduzione del nuovo strumento d'ordinazione uniforme NeTS-AVIS che, oltre a semplificare il processo d'ordinazione delle tracce per le imprese di trasporto ferroviario, contribuirà pure ad aumentare la trasparenza dello stesso processo.

Prof. dott. Ulrich Zimmerli
Presidente del Consiglio d'amministrazione

Dott. Thomas Isenmann
Direttore

Attribuzione delle tracce per l'orario annuale 2009

L'attribuzione delle tracce per l'orario annuale 2009 è stata portata a termine con successo. Il 22 agosto traccia.ch ha attribuito complessivamente 12'685 tracce alle 19 imprese di trasporto ferroviarie (ITF) che avevano fatto delle ordinazioni in questo senso. La flessione del numero di tracce attribuite rispetto all'anno precedente è imputabile a due motivi: in primo luogo nel 2007 era stato ordinato un numero straordinariamente elevato di treni per soddisfare le esigenze di EURO 08 e, in secondo luogo, un'impresa operativa nel settore del traffico merci ha dovuto concentrare maggiormente sull'orario infrannuale l'ordinazione delle tracce per servire i binari di raccordo, in quanto alla scadenza del termine d'ordinazione in aprile non aveva ancora terminato la sua pianificazione dell'offerta.

Le richieste di tracce inoltrate hanno dato origine a 127 conflitti d'ordinazione. Nell'ambito di quattro trattative per la soluzione di conflitti svoltesi sotto la direzione di traccia.ch, in 125 casi è stato possibile trovare una soluzione alternativa che ha permesso di far circolare tutti i treni a soddisfazione delle ITF interessate. Tuttavia, per la prima volta nella storia, nel caso di due conflitti che riguardavano alcune tracce per il traffico merci nonché la conduzione in doppio di convogli IC attraverso la galleria di base del Lötschberg durante singoli fine settimana di traffico intenso non è più stato possibile trovare una soluzione. Conformemente alle disposizioni legali in materia, traccia.ch ha quindi attribuito le tracce alle imprese di trasporto ferroviarie operative nel settore del traffico merci sulla base del maggior contributo di copertura rifiutando di conseguenza le richieste avanzate dalle imprese di trasporto ferroviario attive nel settore del traffico viaggiatori. La decisione è stata accettata dalle ITF coinvolte.

La soluzione dei conflitti si è rivelata più difficile rispetto agli anni precedenti. Durante la ricerca di possibili alternative, l'orizzonte di considerazione non deve limitarsi alla rete ferroviaria svizzera altamente sfruttata. Occorre, infatti, tener conto anche delle condizioni di raccordo ai confini della rete a nord e a sud. Per questo motivo, nell'ambito del prossimo processo d'orario annuale traccia.ch intensificherà lo scambio d'informazioni con gli organi d'attribuzione delle tracce dei paesi confinanti e aumenterà l'armonizzazione della pianificazione delle tracce ai confini della rete, d'intesa con i gestori dell'infrastruttura (GI) competenti.

Attribuzione delle tracce per l'orario corrente

Le richieste di tracce supplementari inoltrate nell'ambito dell'orario corrente vengono evase secondo il principio 'first come - first served' e le rispettive tracce vengono attribuite secondo le capacità residue disponibili. Nel 2008 abbiamo dovuto respingere solo una richiesta nel settore operativo (ordinazione effettuata meno di 48 ore prima della prevista esecuzione). Tuttavia, il trasporto ha comunque potuto essere eseguito in un secondo momento.

L'assegnazione delle tracce nell'ambito dell'orario corrente del 2008 è stata caratterizzata da due eventi: in primo luogo, tra il 6 e il 29 giugno sulla rete ferroviaria svizzera sono stati messi in circolazione circa 3'800 treni speciali nel contesto di EURO 08, ciò che è stato possibile solo grazie all'interruzione dei lavori di manutenzione e di costruzione durante questo periodo. Due terzi dei treni speciali sono stati ordinati nell'ambito dell'orario corrente. In 499 casi le ordinazioni supplementari hanno intaccato delle tracce d'orario annuale già esistenti. I GI hanno cercato delle alternative assieme ai detentori di queste tracce. traccia.ch ha accompagnato il processo garantendo l'assenza di discriminazioni. Grazie alla grande disponibilità al compromesso dimostrata dalle ITF, è stato possibile trovare una soluzione consensuale per tutti questi casi. In secondo luogo, dal cambiamento d'orario attuato nel dicembre 2008, la galleria 'Monte Olimpino 2' situata a sud di Chiasso è chiusa per manutenzione. L'imponente mole di deviazioni ordinate dalle ITF sono state evase a partire da settembre. Siamo riusciti a trovare delle alternative per tutte le ordinazioni di tracce.

Dall'estate 2008, traccia.ch pubblica periodicamente le capacità residue ancora disponibili per il traffico merci sulle arterie di transito del Gottardo e del Lötschberg-Sempione. Ciò agevola le ITF nell'ordinazione infrannuale delle tracce e aumenta l'efficienza del processo d'attribuzione delle tracce.

Verifica dell'indiscriminazione durante l'allestimento dell'orario

La responsabilità di traccia.ch per quanto riguarda l'allestimento indiscriminato degli orari non si estende solo al processo d'orario annuale, ma anche alla fase di studio preliminare. Di conseguenza, i GI hanno

preso l'impegno di trasmettere a traccia.ch gli studi d'orario critici dal profilo della realizzazione affinché possa verificarli. Le ITF hanno inoltre la facoltà di affidare a traccia.ch l'incarico di accompagnare l'elaborazione degli studi da loro ordinati da parte dei GI. Infine traccia.ch vaglia gli strumenti di pianificazione dei GI secondo il principio delle prove a campione allo scopo di individuare eventuali studi critici dal profilo dell'applicazione che presentano un potenziale di discriminazione. Durante i vari accompagnamenti di studi, traccia.ch verifica che siano stati debitamente tenuti in considerazione i desiderata delle imprese di trasporto ferroviario che effettuano delle ordinazioni, nonché che siano state rispettate le norme legali e siano state sottoposte le migliori alternative possibili.

Nel 2008, traccia.ch ha accompagnato nove studi. Due sono stati proposti dai GI, mentre altri quattro erano commissionati dalle ITF e i rimanenti tre sono stati effettuati su suggerimento di traccia.ch. Durante gli accompagnamenti di studi che abbiamo effettuato non abbiamo rilevato discriminazioni intenzionali da parte degli specialisti in materia d'orario dei GI. In quattro casi siamo intervenuti in quanto non erano state illustrate tutte le proposte alternative risp. non erano state sufficientemente coinvolte tutte le ITF coinvolte. La mancanza di sistematicità nell'affrontare i traffici parificati rilevata nel 2007 ha indotto i GI ad esporre più frequentemente i potenziali conflitti nella fase preliminare del processo d'orario annuale e discuterne con le ITF interessate. Sussiste tuttora necessità di intervenire nell'ambito dell'informazione riguardo agli studi correnti. L'attuale mancanza di una panoramica generale ci ostacola nell'individuare gli studi critici dal profilo dell'applicazione che presentano un potenziale di discriminazione.

Dall'anno 2008 traccia.ch ha anche la possibilità di visionare le richieste di studi relativi all'orario corrente che i GI ritengono non realizzabili. In tutti i sette casi analizzati abbiamo potuto confermare che i GI hanno agito in modo corretto e indiscriminato.

Processo di miglioramento continuo

traccia.ch è intenzionata a migliorare continuamente l'efficienza dei suoi processi nonché la conformità delle sue prestazioni alle esigenze. Sin dalla fondazione svolgiamo quindi regolarmente dei colloqui con le imprese che effettuano ordinazioni di tracce. Questi colloqui servono per determinare le loro esigenze, ma anche per ottenere un feedback riguardo al processo di attribuzione. Nel 2008 abbiamo rilevato per la prima volta anche le aspettative degli organi che ordinano uno studio per quanto riguarda l'accompagnamento degli studi da parte di traccia.ch. In tal modo potremo in futuro adeguare ancora maggiormente gli accompagnamenti degli studi alle esigenze dei clienti.

L'anno prossimo, il maggior incremento d'efficienza sarà indotto dall'introduzione del nuovo strumento d'ordinazione uniforme NeTS-AVIS. Le ITF potranno così controllare in ogni momento lo stato d'elaborazione dei loro dossier d'ordinazione, ciò che contribuirà ad aumentare la trasparenza del processo d'attribuzione delle tracce. traccia.ch ha accompagnato lo sviluppo dello strumento d'ordinazione dal punto di vista delle imprese che effettuano ordinazioni e ha elaborato, d'intesa con i GI, un programma di formazione che verrà realizzato l'anno 2009.

Inoltre, traccia.ch ha anche elaborato un processo di gestione dei rischi. Dalla prima analisi dei rischi strategici ed operativi è emerso che traccia.ch non è esposta a rischi tali da richiedere un intervento immediato.

Comitati e contatti con i partner

Nel 2008 l'interesse per il lavoro svolto da traccia.ch è ulteriormente aumentato. In occasione di varie conferenze, il direttore ha illustrato il lavoro di traccia.ch, per esempio di fronte alla Commissione dei trasporti e delle telecomunicazioni del Consiglio nazionale. Inoltre, traccia.ch ha presentato la sua attività anche alla Commissione d'arbitrato in materia ferroviaria, con la quale ha avuto tre incontri.

Nel maggio 2008, traccia.ch è diventata membro a pieno titolo dell'Associazione dei gestori dell'infrastruttura e d'attribuzione delle tracce europei RailNetEurope (RNE), dopo un periodo trascorso come candidato senza diritto di voto. Il nostro impegno nell'ambito della RNE è dimostrato anche dal fatto che abbiamo inviato un nostro collaboratore presso la sede principale della RNE a Vienna per un periodo di due anni. L'è svolge la funzione di Timetabling Manager, che si occupa essenzialmente del coordinamento internazionale del processo d'orario.

Bilancio al 31.12.

	2008	2007
	CHF	CHF
Capitale circolante		
Liquidità	402'101	527'198
Crediti da forniture e prestazioni	0	0
Altri crediti	4'160	5'629
Ratei e risconti attivi	16'262	11'438
Totale capitale circolante	422'523	544'265
Capitale immobilizzato		
Mobilio e arredamenti	1	1
Burotica, installazioni EED	1	1
Totale capitale immobilizzato	2	2
Totale attivi	422'525	544'267
Capitale estraneo		
Capitale estraneo a breve termine		
Impegni da forniture e prestazioni		
nei confronti di terzi	39'180	30'379
nei confronti degli azionisti	0	0
Impegni finanziari	0	0
Ratei e risconti passivi	36'172	67'705
Accantonamenti	23'507	11'194
Capitale estraneo a lungo termine		
Altri impegni	0	0
Accantonamenti	0	0
Totale capitale estraneo	98'859	109'278
Capitale proprio		
Capitale azionario	100'000	100'000
Riserve generali a norma di legge	50'000	50'000
Altre riserve	200'000	200'000
Utile contabile/Perdita contabile		
Riporto dell'anno precedente	84'989	41'422
Utile annuo/Perdita annua	- 111'323	43'567
Totale capitale proprio	323'666	434'989
Totale passivi	422'525	544'267

Conto economico

	2008	2007
	CHF	CHF
Utile d'esercizio		
Onorario per prestazioni FFS	1'635'173	1'718'533
Onorario per prestazioni BLS	134'096	141'455
Onorario per prestazioni SOB	35'856	37'011
Altri utili	81'773	8'971
Totale utile d'esercizio	1'886'898	1'905'970
Spese d'esercizio		
Spese per il personale: stipendi e costi sociali	1'673'089	1'699'482
Altre spese per il personale	96'348	36'549
Spese per i locali	68'577	68'299
Manutenzione e riparazioni	4'853	1'804
Assicurazioni di cose	1'499	2'059
Energia e smaltimento	2'923	4'834
Spese amministrative	39'849	40'052
Spese per l'informatica	87'684	92'871
Spese di rappresentanza	3'663	5'170
Altre spese d'esercizio	30'028	26'990
Ammortamenti	0	0
Totale spese d'esercizio	2'008'513	1'978'110
Risultato d'esercizio senza interessi e imposte	- 121'615	- 72'140
Risultato finanziario	10'292	15'707
Imposte	0	0
Utile straordinario	0	100'000
Utile annuo/Perdita annua	- 111'323	43'567

Appendice al conto annuale

Valore dell'assicurazione antincendio degli attivi fissi	250'000	250'000
---	----------------	----------------

Valutazione dei rischi

traccia.ch ha elaborato un processo di gestione dei rischi. Il Consiglio d'amministrazione e la direzione hanno per la prima volta analizzato i rischi strategici ed operativi desumendo le misure del caso.

Non esistono altri dati prescritti a norma di legge.

Risultato finanziario

traccia.ch chiude l'anno d'esercizio 2008 con una perdita di CHF 111'323 volutamente prevista.

traccia.ch non è una società a scopo di lucro e si finanzia attraverso una tassa versata dai gestori dell'infrastruttura delle FFS, della BLS e della SOB atta a coprire le spese previste e approvate dal Consiglio d'amministrazione in sede di preventivo. Per mancanza d'esperienza e per la conseguente prudenza adottata nell'allestimento del preventivo, il primo anno d'esercizio (2006) si è chiuso con un utile a bilancio elevato, pari a circa CHF 290'000. Grazie allo scioglimento degli accantonamenti, anche il 2007 si è chiuso con un utile.

In considerazione della cospicua liquidità e delle riserve superiori alla media rispetto al capitale azionario, nell'estate 2008 il Consiglio d'amministrazione ha deciso di adottare un correttivo una tantum condonando ai gestori dell'infrastruttura il 12,5 per cento (CHF 257'875) della tassa necessaria per coprire le spese. Il risultato a bilancio negativo per l'anno 2008 è quindi stato volutamente previsto.

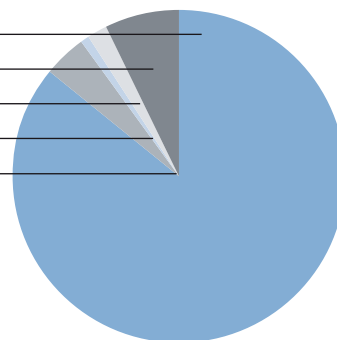
Utile d'esercizio

Utile: in seguito al correttivo stabilito (vedi sopra), nell'anno considerato nel rapporto è stato fatturato solo l'87,5 per cento della tassa, ciò che ha volutamente portato a un disavanzo nel bilancio.

L'**utile rimanente** proviene dalla partecipazione di terzi alle spese nonché da utili ricavati dalla concessione di personale in prestito, in particolare dalla messa a disposizione di un collaboratore a favore di RailNetEurope.

L'**utile finanziario** è stato conseguito sul credito disponibile sul conto corrente.

SBB	1'635'173	86%
BLS	134'096	7%
SOB	35'856	2%
Utile finanziario	10'292	1%
Altri	81'773	4%

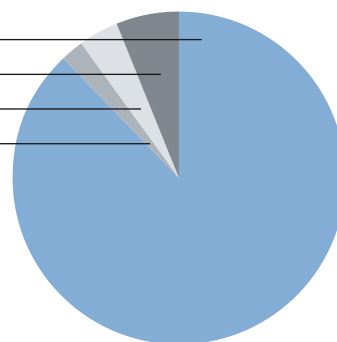


Spese d'esercizio

Per quanto riguarda il **personale**, rispetto al 2007 fino all'autunno le spese sono state inferiori per effetto di un posto vacante. I costi supplementari per quanto riguarda le rimanenti spese per il personale sono imputabili all'offensiva nel campo dello sviluppo del personale lanciata nel 2007, ma anche ai maggiori costi per le riduzioni di viaggio concesse ai collaboratori e alle collaboratrici.

Le spese documentate nelle **altre posizioni di spesa** rispecchiano i valori dell'anno precedente. Le singole divergenze rientrano nel normale margine di oscillazione. Le **spese amministrative** comprendono le spese correnti per la burocratica, la telefonia, i mandati di consulenza e i contributi come soci membri. Le **spese per l'informatica** comprendono invece le spese correnti per i sistemi, le licenze e la manutenzione. Le **altre spese d'esercizio** sono costituite da affitti, costi di manutenzione, spese di rappresentanza e onorari per mandati esterni.

Spese per il personale	1'769'437	88%
Spese amministrative	111'543	6%
Spese per l'informatica	87'684	4%
Altre spese d'esercizio	39'849	2%
Ammortamenti	0	0%



Ammortamenti

In considerazione del fatto che nell'anno di fondazione il capitale d'investimento è stato ammortizzato a CHF 2 nel 2008 non sono stati effettuati ammortamenti.

Imposte

Non sono previste imposte, in quanto traccia.ch è esente d'imposta.

Richiesta del Consiglio d'amministrazione all'Assemblea generale riguardo alla copertura della perdita a bilancio

	2008 CHF	2007 CHF
Composizione della perdita a bilancio:		
Riporto dall'anno precedente	84'989	41'422
Utile annuo/Perdita annua	- 111'323	43'567
Totale a disposizione dell'Assemblea generale	- 26'334	84'989

Proposta d'impiego:

Scioglimento delle riserve generali previste a norma di legge	0	0
Scioglimento di altre riserve	- 50'000	0
Riporto dell'utile sul nuovo conto economico	23'666	84'989
Totale impiego degli utili	- 26'334	84'989

In qualità di organo di revisione abbiamo esaminato il conto annuale (bilancio, conto economico e appendice) di Traccia Svizzera SA per l'anno d'esercizio conclusosi il 31.12.2008.

La responsabilità per quanto riguarda il conto annuale compete al Consiglio d'amministrazione, mentre a noi spetta il compito di verificarlo. Confermiamo che adempiamo i requisiti legali in fatto di abilitazione e indipendenza.

La nostra revisione è stata effettuata secondo lo standard svizzero sulla revisione limitata. Secondo questo standard, la revisione deve essere pianificata ed eseguita in modo tale da riuscire a individuare eventuali errori importanti nel conto annuale. Una revisione limitata prevede essenzialmente inchieste e attività di verifica analitiche nonché verifiche dettagliate commisurate dei documenti disponibili presso l'azienda sottoposta a revisione. Viceversa le verifiche delle modalità operative e del sistema di controllo interno nonché le inchieste e le ulteriori attività di verifica mirate a scoprire eventuali attività delittuali o altre infrazioni alla legge non sono oggetto di questo tipo di revisione.

Nell'ambito della nostra revisione non abbiamo riscontrato fattispecie che lascerebbero presagire che il conto annuale e la richiesta riguardo alla copertura della perdita a bilancio non siano conformi alla legge e agli statuti.

Berna, 2 febbraio 2009 gr/kz

Dr. Röthlisberger AG

Ueli Ochsenbein
Analista economico diplomato

Peter Graf
Analista economico diplomato
(capo revisore)

Consiglio d'amministrazione

Presidente: Prof. dott. Ulrich Zimmerli
 Membri: Bruno Baumgartner, responsabile dei servizi centrali SOB
 Walter Flühmann, responsabile dell'esercizio BLS Infrastruttura
 Markus Geyer, responsabile grandi progetti FFS Infrastruttura
 Alexander Stüssi, responsabile diritto e risorse UTP

Organo di revisione

Dr. Röthlisberger AG, Berna

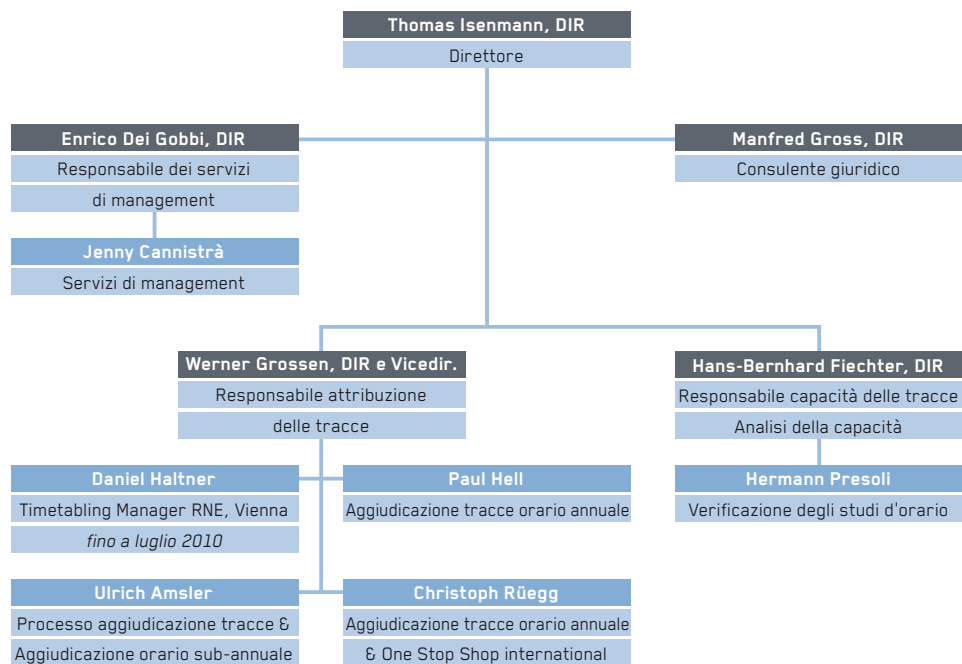
Direzione

Direttore: Dott. Thomas Isenmann
 Membri: Enrico Dei Gobbi
 Hans-Bernhard Fiechter
 Manfred Gross (con funzione di consulente)
 Werner Grossen

Proprietari

Ferrovie federali svizzere FFS	25%
BLS AG	25%
Schweizerische Südostbahn AG	25%
Unione dei trasporti pubblici (UTP)	25%

Organisation



Traccia Svizzera SA

Schwarztorstr. 31
Casella postale 8521
CH-3001 Berna

Tel. +41 (0)31 384 20 40
Fax +41 (0)31 384 20 41

info@trasse.ch
www.trasse.ch